 財團法人婦女權益促進發展基金會

# 孃'計畫之社會影響力報告

## 大社部落的改變

Social Reporting Initiative e.V. as publisher



財團法人婦女權益促進發展基金會



# 計畫之社會影響力報告

## 大社部落的改變



## 前言

### 財團法人婦女權益促進發展基金會

#### 孃—創造資源平台 實現原鄉婦女在地就業

九八年歷經八八風災襲擊，一群在原鄉部落以「微型工坊」為據點，生產傳統工藝的婦女，面臨生計的考驗。過去部落工坊主要依靠觀光客群的支持，風災切斷了聯外道路，讓部落工坊的處境愈發孤立無援。

財團法人婦女權益發展基金會扮演平台的角色，引入外部合作資源、精進工坊工藝技術、協助開創多元通路，讓更多消費者能接觸到這些優質的手工藝產品，使原鄉婦女實現在地就業、並促進在地產業發展。

「孃」品牌於上述時代背景下在一百年創立，期待以永續的概念，鼓勵部落工坊加入生產鍊。品牌結合原民傳統與現代設計，由部落工坊生產原民工藝品，以皮質、十字繡、編

織、木雕等具原民特色的元素，融入現代感的設計，從生活化的物品中呈現原民文化的底蘊。讓消費者理解一個背包、一件皮夾，背後是多少位原鄉婦女回歸部落的想望、傳承部落文化的使命感，以及肩負工作與家庭責任的重擔。

「孃」一路陪伴原民婦女，從一人工坊走到微型工坊，進而建立品牌，帶動部落朝向互相學習、共同照顧的互助模式發展。在生活面，解決長期存在於部落中，隔代教養孩童的養與育，減輕部落婦女身兼數職的重擔；在社會面，資源進入偏鄉，降低城鄉差距，提升原民婦女社經地位。「孃」所展現的不僅是原民工藝的光彩，更是族群間相互的理解與尊重。



## 目錄

### PartA - 概要

#### ❖ 1. 緒論：願景與使命

- 1.1 策略 13
- 1.2 計畫與財務活動資料 14
- 1.3 研究方法與成果資料 15
- 1.4 影響力報告範疇 16

### PartB - 解決方案

#### ❖ 2. 社會問題與解決方案

- 2.1 原住民弱勢與社會問題 25
- 2.2 環境與空間問題 30
- 2.3 整體性的問題解決方案 34

#### ❖ 3. 投入的資源、產出的工作與成果和影響

- 3.1 資源投入與類型 40
- 3.2 計畫產出 44
- 3.3 計畫成果與改變 52
- 3.4 影響力模式 58



隨著八八風災過後大社部落的遷移重建，「嫻」計畫支持排灣族婦女，透過縫紉，恢復共同生活與工作，改善原住民家庭與部落。

#### 4. 預測與評估

- 4.1 一零七年度量化目標 65
- 4.2 信度與效度 66
- 4.3 風險評估 68

#### 5. 組織結構和團隊

- 5.1 組織結構 72
- 5.2 合作夥伴與利害關係網絡 73
- 5.3 利害關係網絡合作模式 74
- 5.4 影響力網絡的源起與呈現 75

### PartC - 組織

#### 6. 組織簡介

- 6.1 組織一般資訊 78
- 6.2 組織治理 82
  - 6.2.1 治理機制或董事會 82
  - 6.2.2 監管機制或監事會 84
  - 6.2.3 利益衝突說明 85
  - 6.2.4 內控機制 85

#### 7. 財務和會計實務

- 7.1 帳務和會計 88
  - 7.2 資產報表 90
  - 7.3 收入與支出 91
  - 7.4 財務狀況和計畫 92
- 致謝辭 94



「塬」計畫提供的各項資源，活化了新部落的工作空間，促成人力、物質與社會資源的在地累積，成為大社部落原鄉遷移重建的契機。



# Part A - 概要



## 1. 緒論：願景與使命

### 財團法人婦女權益促進發展基金會

#### ◆願景

開啟一扇民間與政府對話的視窗  
建構一個婦女資源與資訊交流的中心

#### ◆使命

- 一、促進婦女權益之整體發展
- 二、研議婦女相關政策、法令、計畫
- 三、婦女權益問題之研究與諮詢
- 四、婦女權益宣導與相關人員訓練
- 五、促進婦女國際事務參與
- 六、推動婦女權益、性別平等發展



### 「源」願景與使命

「源」期待在原住民社會弱勢與環境脆弱的部落社區，延續臺灣原住民珍貴的傳統工藝，提升部落婦女經濟地位，還原其文化生活空間。

據此，本計畫遵循公平貿易精神，透過教育訓練促成部落婦女回流進行微型創業，除品牌行政成本外，利潤全數回饋部落工坊，協助其資源整合、催生產銷生態圈，培養更多自給

自足的在地工藝師，奠定部落發展的社會經濟基礎。

「源」秉持「SDGs 永續發展目標」的性別平權、就業與經濟成長以及責任消費等精神，持續參與部落的永續發展。

多了在地工作機會，部落婦女不僅增加家庭經濟收入、彈性調整工時，還願意遷回部落，就近照顧家庭，投入社區活動，以真實的生活空間，還原舊部落共同的生命記憶。

### 1.1 策略：

以生活空間為核心

以產品設計、職業知能、產銷生態為方法的策略





## 1.2 計畫與財務活動資料

- 一、一零五、一零六年財報
- 二、財報科目外的資源投入
- 三、財務支出流向
- 四、計畫期間的所有活動
- 五、預算外的額外服務



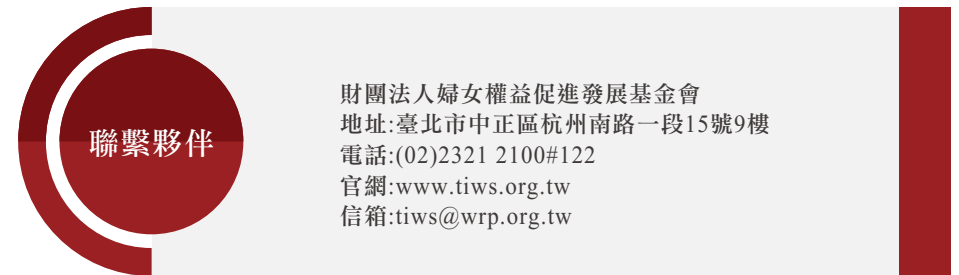
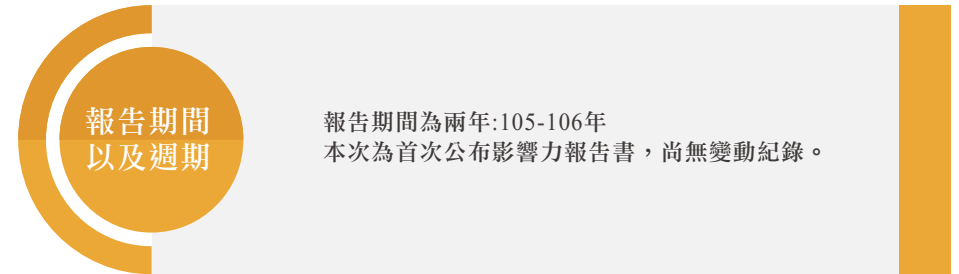
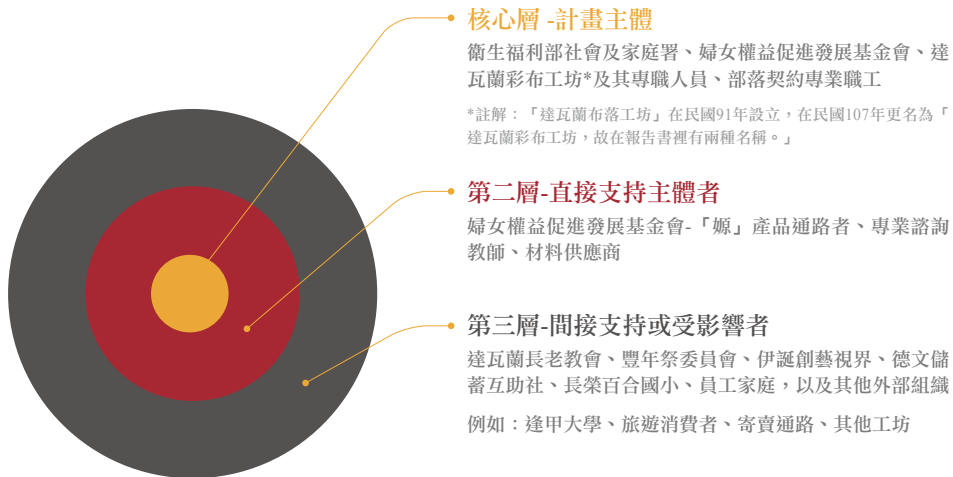
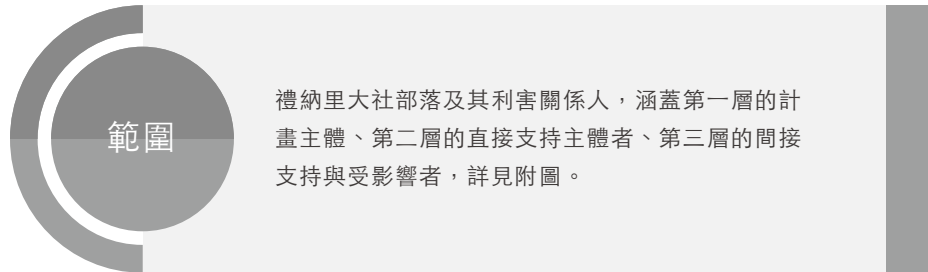
「『塬』正透過教育訓練，灌輸婦女成本觀念，相信婦女以家庭、工作兼顧的強烈企圖心自我激勵，加上團隊的陪伴、導入機會，假以時日，工房婦女終能實現生活、工作平衡的自給自足模式，進而帶動部落社區的改變」。摘自「溫暖微光」<http://www.warmlightse.org.tw/story-inner6-2.html>

## 1.3 研究方法與成果資料

- 一、問卷調查
- 二、田野研究成果
- 三、工坊提供的資料
- 四、其他初級與次級的資料



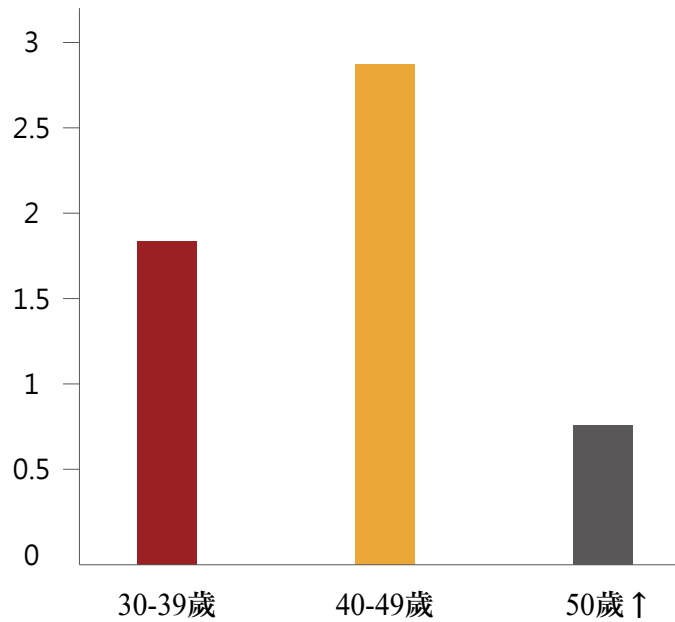
## 1.4 影響力報告範疇



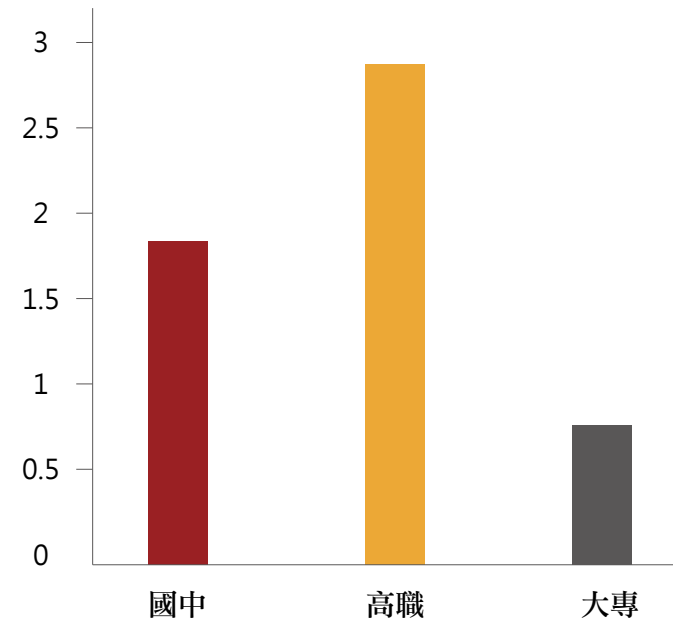
下圖顯示參與「源」計畫的部落婦女（核心利害關係人），不分年齡層或教育程度，普遍都需要計畫的支持。



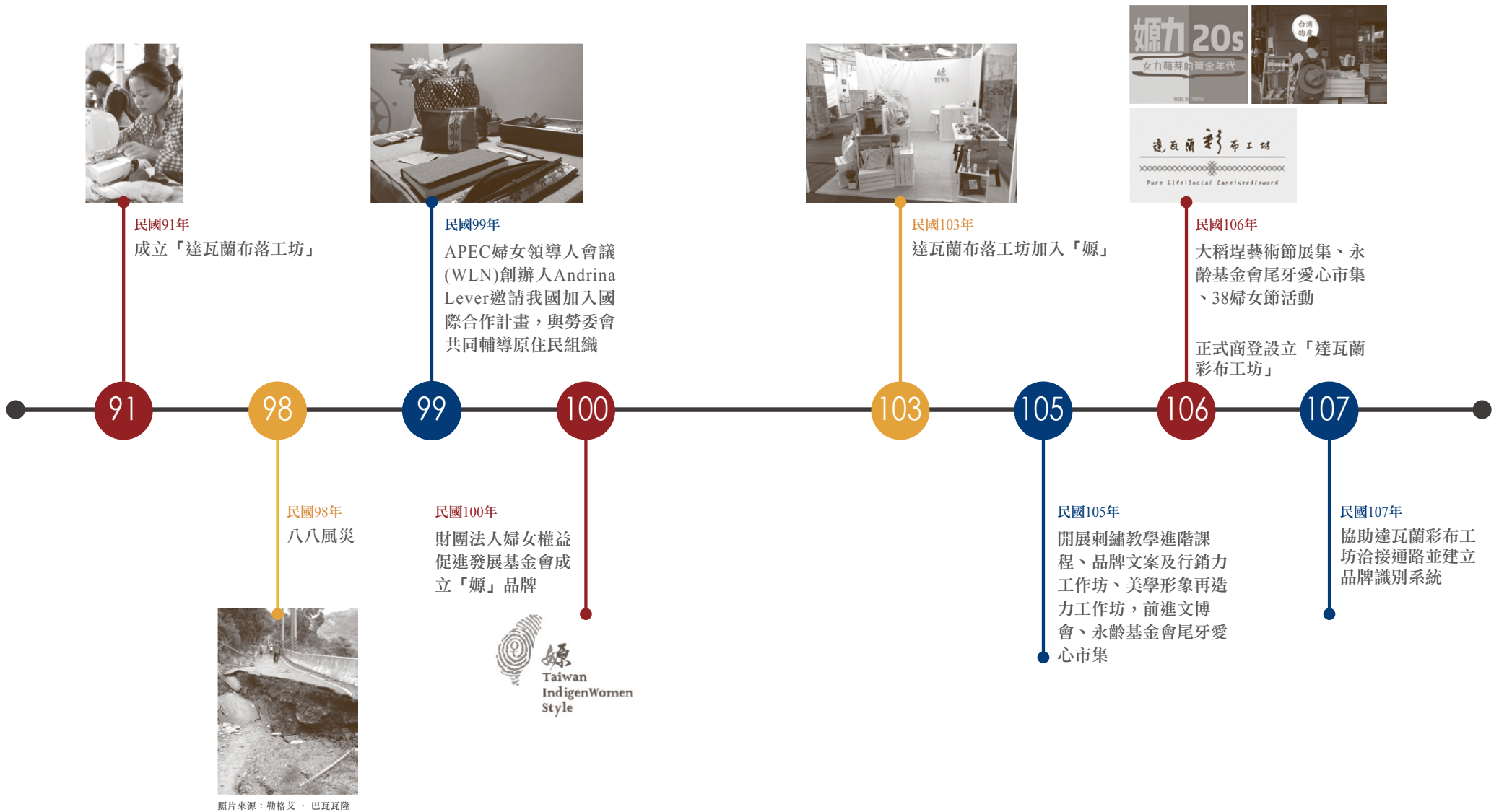
婦女年齡



婦女教育條件



## 「嫻」計畫協助工坊的發展歷程





照片來源：張育禎

## Part B - 解決方案



## 2. 社會問題與解決方案

天災後，如何在遷移的現實裡，重新啟動原住民的生產生態系統？從部落故事與社區互動裡找到品牌設計與產銷活動的元素，重現原住民的生活空間與價值，讓社會問題得以自然而然地找到他的解決方法。

### 2.1 原住民弱勢與社會問題

原住民普遍居住在脆弱（Vulnerable）環境，天災導致部落與家庭解組，在遷移至新部落過程中，部落韌性（Resilience）斷裂，激化了原住民固有的社會問題。

即使在風調雨順中，原住民家戶收入也只是一般家庭的六成，平均壽命少十歲以上。家庭扶養比與扶幼比更是高於一般家庭，社會問題

的激化甚至表現出不尋常的自殺與偏差行為。

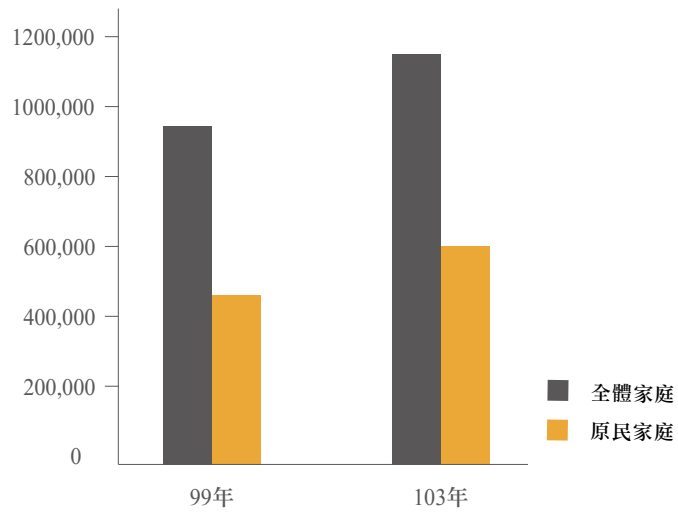
因此部落婦女需要承擔更多的社會經濟責任，包括家庭收入與家庭照顧、社區重建與文化復振等，更需要在地、彈性可回鄉兼顧家庭與部落發展的工作。



臺灣原住民族經濟狀況調查顯示，  
原住民家庭與臺灣全體家庭間的差異，  
在八八風災前後依然十分顯著。



平均年所得總額（元）

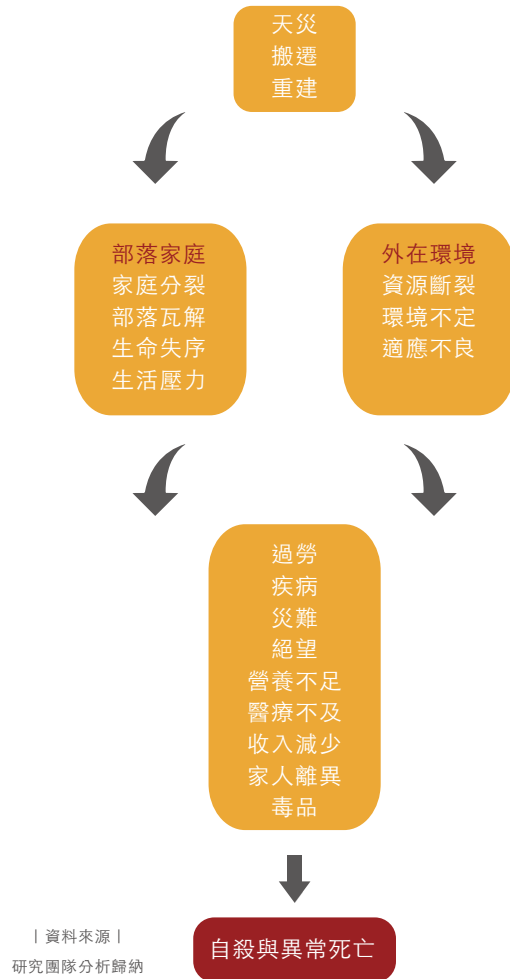


資料來源 |

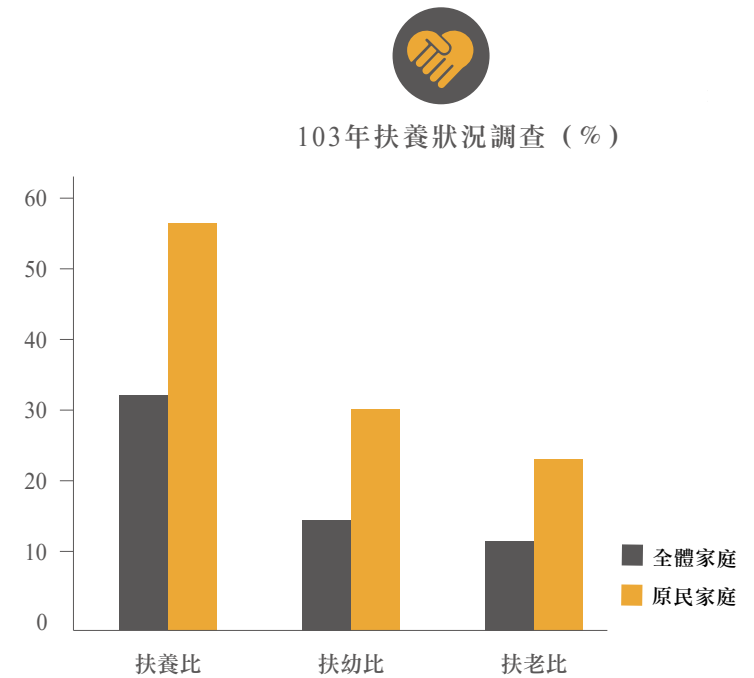
行政院主計總處「家庭收支調查報告」（民國 98、102 年）。  
103年臺灣原住民族經濟狀況調查報告（每四年調查一次）。



部落高自殺率是社會與家庭解組的典型現象。



我國全體家庭與原民家庭之扶養狀況突顯原住民社區的社會壓力。



資料來源 | 原住民族委員會，原住民族人口數統計資料。  
103年臺灣原住民族經濟狀況調查報告（每四年調查一次）。



## 2.2 環境與空間問題

傳統空間的解組與重建是最大的問題，最強烈的需求，也是解決問題的關鍵。大社居民遷居永久屋後，於二二八集體回到原鄉，向祖先和土地報告「接受禮納里，不棄舊部落」的全體決意。「我們不是要來告別，是來告訴土地，傳統領域一輩子是傳統領域，我們不會放棄，只是在禮納里有了一個新的生活據點。升個火，表示跟祖先說一聲，我回來了。」（圖 / 鄭淳毅）



圖 1 摘自：<http://ourisland.pts.org.tw/%E9%97%9C%E9%8D%B5%E5%AD%97/%E5%A4%A7%E7%A4%BE%E6%9D%91>

圖 2 摘自：<http://museum02.digitalarchives.tw/teldap/2010/88news/www.88news.org/index5b59-2.html?p=16455>

## 舊的空間，新的懸念

對部落裡的人力資源和社區活動的支持，會在窒息的空間裡，重新點燃生命的氣息，將斷裂的生活重新黏合，匯聚與滾動部落重生的能量，這是「源」的魅力與影響力。



達瓦蘭舊部落豐收祭

照片來源：張育禎



被迫遷移與生命斷裂

照片來源：勒格艾·巴瓦瓦隆

## 新的空間，舊的懸念



重建中的禮納里部落。

照片來源：張育禎



重建後的禮納里部落，LNL原創空間裡的氛圍與人際互動賦予大社居民一個回鄉的希望。

## 2.3 整體性的問題解決方案 (Total Solution)

### 社會問題的關鍵

天災後，各種問題叢生且「環環相扣」，無力扭轉，導致整體部落發展停滯與倒退。



### 過去的解決方案

「源」計畫進駐之前，政府已經投入大量資源在不同問題的個別解決方案上。



勞動部勞動力發展署

對象	原住民	
方案	a 就業媒合	a 就業服務
	b 職業訓練	b 職業訓練
	c 促進中高齡就業	c 就業促進工具
	d 促進青年就業	d 技能檢定
	e 取得技術士證照獎勵	e 創業協助
	f 合作社獎勵補助計畫	

「娘」計畫試圖尋找整體的，能夠扭轉問題「環扣」，創造正向循環的解決方案。



把傳統記憶與文化生活融入新的生產與生活空間中，建立可持續發展的商業模式與生態系統，是整體正向循環的解決方案！

將排灣族的小米、紅藜與藝術創作織成現代的商品敘事，透過銷售恢復排灣族的傳統文化。



### 3. 投入的資源、產出的工作與成果和影響

「嫻」的產品核心之一是排灣族的十字繡文化，那是一種起源於歐洲的藝術，廣泛傳布到美國及亞洲地區。因為織品工藝非常繁複而珍貴，成了排灣族社會制度下的產物，無論寫實造型或幾何圖案，都反映其嚴格的階級背景，每一種紋樣皆代表穿者的身份與地位。如果在過去，下方這個小小零錢包，可能是排灣族人的「萬寶龍」喔！如果沒有「嫻」計畫，這人類遺產還能延續？

部分背景知識參見：

<http://yinghuii.pixnet.net/blog/post/61022669-%E5%8D%81%E5%AD%97%E7%B9%A1>



### 3.1 資源投入與類型



### 連動的無形資源

#### A. 文化與知識資本

- 一、北排灣族傳統文化與工藝(月桃葉、十字繡、刺繡、珠繡、拼布、頭飾等)
- 二、縫紉、編織技術提升
- 三、產品研發設計
- 四、「嫻」產品開發

照片來源：張育禎



## B. 社會資本

桃園市政府婦女發展中心  
臺北市文化基金會  
臺南市政府社會局  
高雄市政府社會局  
松菸小賣所  
彰化夢想館

### 01 公部門



照片來源：臺北市文化局

社團法人臺灣信敬蓮池功德會  
德文儲蓄互助社  
永齡基金會

### 02 財團法人



照片來源：木匠的家關懷協會

### 03 社團法人

桃姐妹  
婦女新知協會  
社團法人桃園縣木匠的家關懷協會

桃園縣單親家庭保護協會  
社團法人桃園縣拾穗關懷服務協會

### 04 企業組織



照片來源：MAJI集食行樂

圓山大飯店  
Pinkoi電商平台  
希嘉文化有限公司  
中正國際機場昇恆昌  
綠恩有機農業有限公司  
世代戲台股份有限公司  
好味全市集股份有限公司  
SHOKAY琇嘉股份有限公司  
上海保利佳商業投資管理有限公司

MADAHIS包袋工作坊  
吞旦娃力絲工藝坊  
伊特廬工作室  
嫫瑰皮藝坊  
子郁工坊

臺東卡塔文化工作室  
桃布里文化創作空間  
達瓦蘭彩布工坊  
伊誕創藝視界  
蜻蜓雅築

### 05 微型事業



照片來源：臺東卡塔文化工作室



### 06 其他

臺灣基督長老教會達瓦蘭教會  
長榮百合國小  
歷史博物館  
豐年祭



### 3.2 計畫產出 (細項參見後續內容)

照片來源：  
行政院莫拉克颱風災後重建推  
動委員會 莫拉克新聞網 劉孟芬



民國99年  
禮納里部落永久屋完工。



民國103年  
達瓦蘭布落工坊加入  
「塬」計畫，並與伊  
誕創藝視界經由屏東  
縣政府媒合進駐InI原  
創空間。

空間轉換之關鍵年代

- 102年空間完成
- 103年「塬」計畫進駐，提供內容與培力
- 106年空間開始進入創業階段

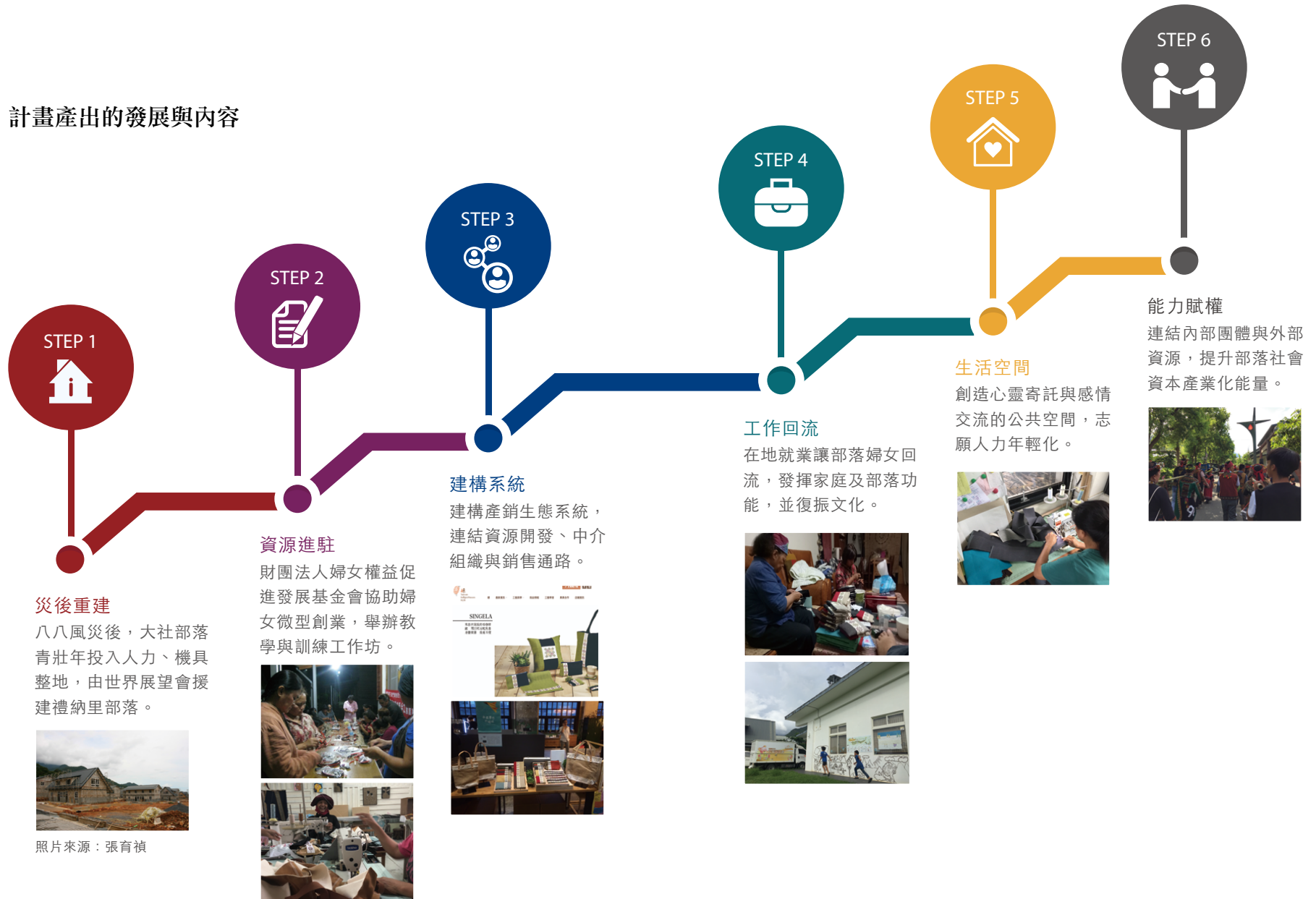


照片來源：勒格艾 巴瓦瓦隆





## 計畫產出的發展與內容



照片來源：張育禎



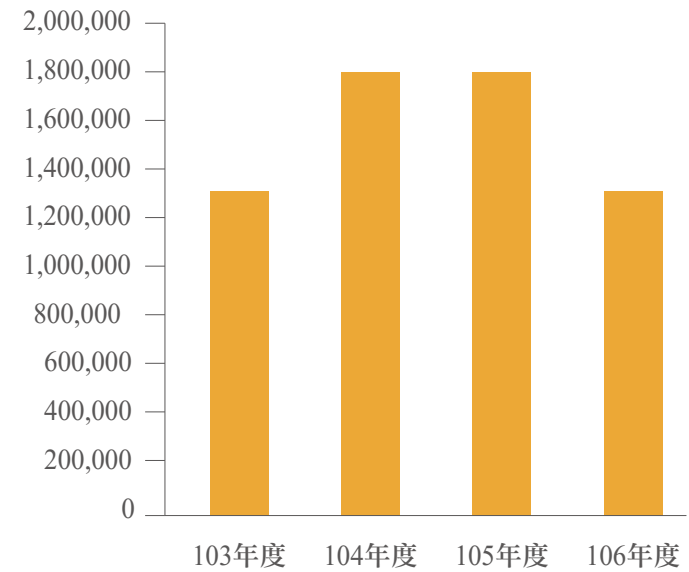
### 寄賣通路營業額

年度	營業額 (元)
103 年度	1,352,897
104 年度	1,837,616
105 年度	1,839,143
106 年度	1,393,428

本銷售數字僅含寄賣通路，不包括採購、館內零售、電商、協助推廣等。



營業額 (元)

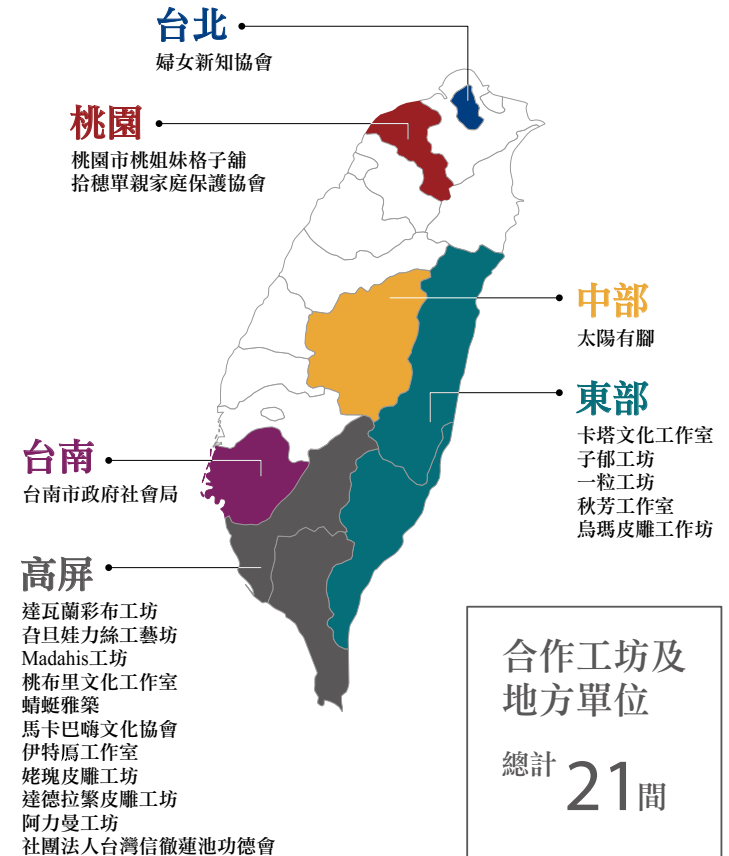


## 弱勢輔助

### 合作統計

原民 工坊	布類工坊	全職婦女	兼職婦女	琉璃工坊	全職婦女
	8個	19人	25人	2個	15人
原民 工坊	月桃工坊	全職婦女	兼職婦女	皮雕工坊	全職婦女
	2個	8人	10人	3個	5人
婦女 中心	合作縣市	單位數	訓練課程	培訓婦女	正式生產
	4個	6個	9堂	49人	10人

## 合作工坊及地方單位



### 3.3 計畫成果與改變

#### 參加計畫前與計畫後比較生活經濟狀況的改變

##### 工作與經濟 收入層面

- 熟稔的工作。
- 在地就業。
- 工作穩定。
- 工作安全。
- 收入來源穩定。
- 有自己的工作空間。
- 工作品質提高。
- 工作能力提升。

額外收入讓我的  
孩子有更多學習  
機會。

##### 家庭照顧 與生活層面

- 工作時間彈性，方便安排自己的時間。
- 可以就近照顧家人，包括老人與小孩。
- 可以投入社區部落的工作。
- 時間管理有次序。
- 可以照顧自己的農田。



老公身體不是太好，回鄉照顧長者也照顧孩子，有可以多關心丈夫的身體與工作。

##### 社會關係 層面

- 教會、部落的幫補。
- 政府單位的資源連結。
- 市集擺攤產生社會連結。
- 參加教育活動機會增加，更多時間接觸教會與部落婦女。
- 參與部落的刺繡比賽，產生部落連結。

以前單獨工作，幾乎沒有與他人互動的機會，與淑慧都是各做各的，加入嫁後，有更多密集合作的機會，一起努力真好！

##### 心理與生理 健康層面

- 增進情感連結，抒發壓力。
- 降低體力負荷，有益健康。
- 提升成就感與自信。



參加我們婦女的聚會常常會讓我感覺有回饋，壓力變小了，尤其過去常常想起的那些痛苦也少了，好像開始可以樂觀一點。

##### 個人學習與 成長層面

- 手工藝技術穩健，提升自信心。
- 提升刺繡、產品製作技術，也聽取農業知識經驗分享。
- 從小接觸傳統十字繡，透過色彩變化學習將傳統工藝結合產品。
- 布料的材質與以往接觸的不同，在製作時會更用心。



開始經營工坊才發現自己有好多要學的，尤其讓自己更深入了解部落婦女的生活需要。

##### 值得一提的 特殊事件



莫拉克發生到三年前，每年都有6、7個自殺，這三年很奇怪，居然沒了。

孩子有時讀半天，接到工坊，可一邊陪他、一邊工作，有機會還會帶他出去一起擺攤，玩得好快樂。

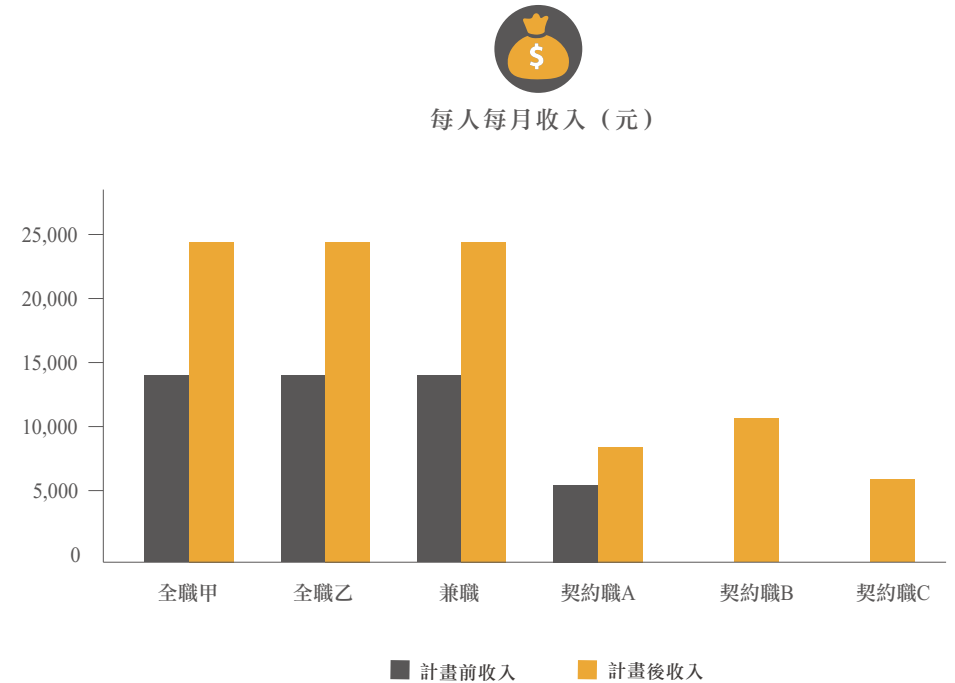
照片來源：勒格艾·巴瓦瓦隆

比較計畫前與計畫後家庭生活及經濟狀況的改變：收入穩定、收入提高、工作尊嚴與專業都明顯提升。

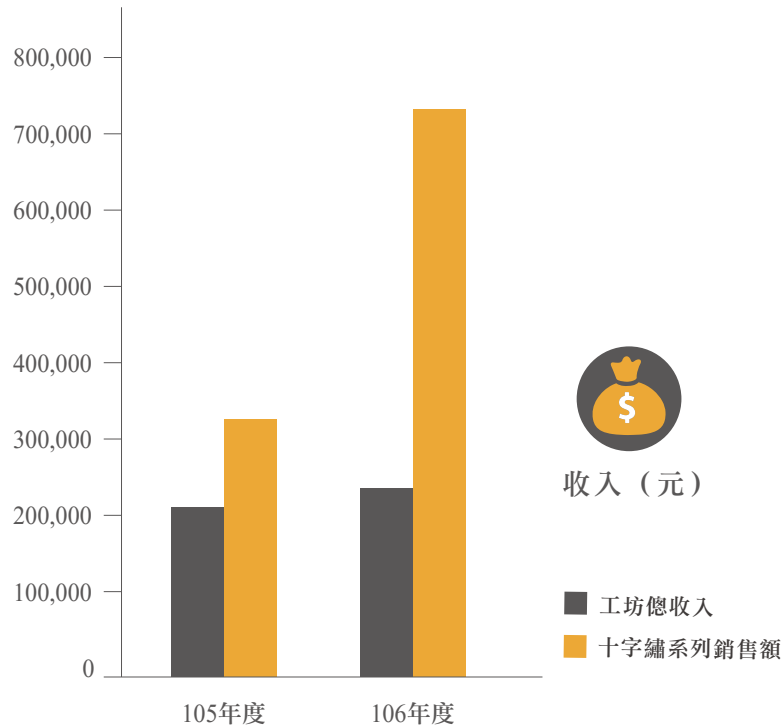
	計畫前		計畫後	
	工作	收入	工作	收入
正職-甲	早餐服務	早餐店收入	達瓦蘭彩布工坊負責人	工坊固定收入
正職-乙	縫紉訂單，客製化服務（學校、教會、政府機關）	客製化訂單收入	達瓦蘭彩布工坊夥伴	工坊固定收入及私人訂單收入
兼職	農業，主要是紅藜和香蕉	香蕉、紅藜批發零售	紅藜、香蕉有農閒的季節，彈性配合工坊工作	工坊不固定收入及傳統農業收入
契約職-A	小吃店	小吃店固定收入	小吃店與工坊十字繡兼顧	小吃店固定收入、工坊不固定收入及擺攤收入
契約職-B	家庭主婦	零用金	工坊十字繡	工坊不固定收入，可以自給自足
契約職-C	家庭代工	零星代工所得	工坊十字繡	工坊不固定收入，可以分擔部分生活所需



部落婦女加入「嫻」計畫後收入的改變：明顯提升。



達瓦蘭布落工坊總收入與「嫻」十字繡系列銷售額：逐年提升。



## 機會成本

如果沒有「嫻」計畫的支持，六位婦女一年必須負擔非常可觀的機會成本：

- 一、每週來回禮納里部落一趟，約一百五十公里，共排碳七千八公斤。
- 二、油錢每月兩千元，共十四萬四千元。
- 三、車子五千里保養維修成本三千元，共十八萬元。
- 四、長途車的安全風險，保險費一年兩萬元，總共十二萬元。
- 五、房租、水電每月六千元，共四十三萬兩千元。
- 六、家人沒有人陪伴、接送看醫生。
- 七、家中孩子接送上下學、看功課、陪伴。
- 八、平日無法到教會幫忙、家庭禮拜。
- 九、沒有人幫忙整理家務、料理三餐。
- 十、無法幫忙農作，一年農作三個月，一個月三萬，共五十四萬。
- 十一、平日無法幫忙部落事務，部落損失難以估算。
- 十二、無法去大學進修，失去的機會難以估算。

(六位婦女因為失去工作，不得不到台南工廠工作，以一年一人一車換算。)

請居家看護每月兩萬兩千元，  
共一百五十八萬四千元。

### 3.4 影響力模式



## 影響力地圖





## 影響力個案

透過服務對象，「源」計畫與地方微型金融結合，創造了一個影響力的善循環。





## 4.2 信度與效度

本報告以多元方法相互檢核，提升報告信度與效度：

1. 基礎財務資料為會計師簽證可查核之公開資料，次級資料均屬公開活動或在可信任的媒體揭露的範圍，採用的指標為學術上的普遍指標與政府公布指標，推論的範圍以服務對象為核心，計畫利害關係人為範圍。

2. 為呈現真實影響力，本報告與大學研究機構合作，透過三個全職人力與大學專業研究者投入部落參與觀察前後四十五天，進行嚴謹的田野工作方法，消除「邊緣人效果」，逐步進入對象的真

實生活中，在報告團隊確定取得部落信任後，才進行採樣與蒐集的過程。

3. 應用官方發布的統計數據以及實地田野工作後取得的數據以比對和呈現影響力發展過程的變化。尤其確定訪談的真實性數據源自每日工作日誌內容分析與問券調查的科學成果！



「八八風災後，所有受到災害的部落（好茶部落、瑪家部落、大社部落）的居民們在山下的體育館及營區當避難所，所有居民在那裡生活了一年半，才正式搬到約三百戶的禮納里部落居住，即使他們已經在新部落生活了十年，心中的願望卻還是想回到原鄉一達瓦蘭，無論是對原鄉的感情或是以前自給自足的生活都是重要的原因。遷徙的過程有許多紛爭，與縣府間的溝通問題或者是變卦都讓他們身心煎熬，到現在他們仍然在努力整建原鄉，打

算重新回到原鄉繼續生活；在新部落的生活期間也體會到貧富差距問題，生活習慣的改變與環境的差異，以前在原鄉能夠自給自足，到了新部落之後因為生活習慣被迫改變，生活費用相對提高；在剛搬來新部落的期間死亡率也特別高，部落人認為也許是遷徙的過程太勞力疲憊導致這些現象發生。一場風災造就的後座力比想像中的還要強大.....。」

（工作日誌 No.1070702 林岱羣）



### 4.3 風險評估

計畫屬公共性質，主要風險在於對服務對象的衝擊。根據資料分析結果，目前計畫對服務對象的風險可以分為計畫持續與中斷兩部分，各分別提出兩項主要風險。

若計畫中斷，會為服務對象帶來產銷經濟與文化資本的風險：

事件 1	設想預期的後果	可能性	影響等級	評分	對策或反應
產銷斷鏈的經濟損失。	生產減少、收入減少、學習中斷、工作流出、支出增加。	2	4	6	擬定退出策略，進行媒合轉介的行動方案，以銜接其他通路與類似的公共方案。

事件 2	設想預期的後果	可能性	影響等級	評分	對策或反應
空間內容與社會資本萎縮。	社會資本與文化資本縮水，空間槓桿減弱。	3	4	7	擬定空間轉換或內容轉換策略，另尋微創工作室之商業模式。

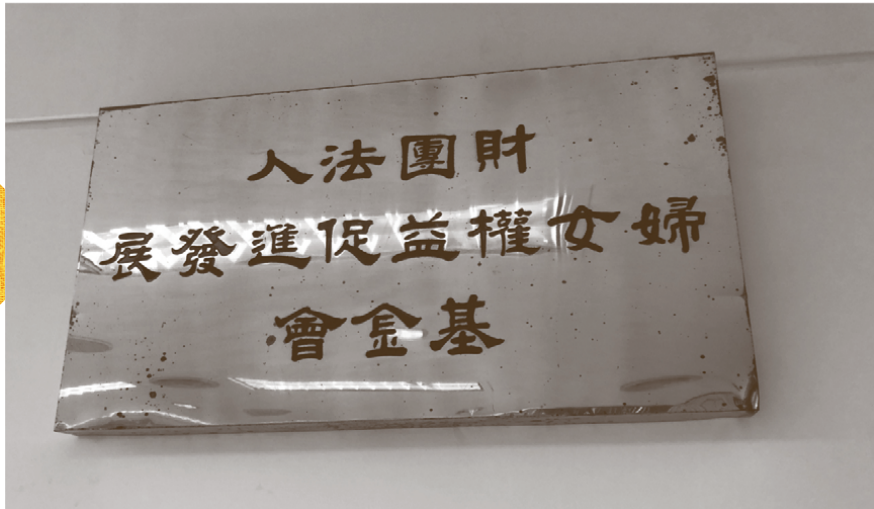
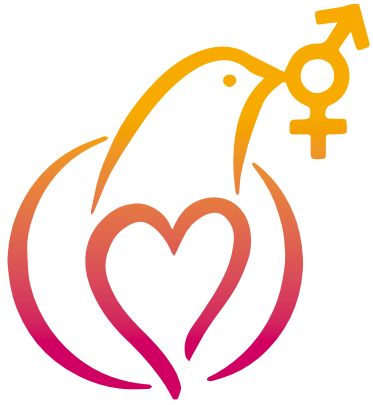
(風險評估乃依據主要利害關係人評量之結果，評估指標請參見婦權基金會發行之 2018 年 SRS 工具書)

若計畫持續，服務對象也可能面臨人力賦權與政策溝通的風險

事件 3	設想預期的後果	可能性	影響等級	評分	對策或反應
以人力為基礎之產能不足或保障不足。	產能擴張可能造成品質落差，部分因為缺乏工作基礎保障且家庭照顧機會成本高。	3	3	6	計畫核心已轉移至媒合社會與公共資源。將成本轉移至基礎生活保障與創新教育訓練，以提升工作保障、回流意願與產品品質。

事件 4	設想預期的後果	可能性	影響等級	評分	對策或反應
政策與溝通窗口的不確定與不對稱。	中介組織還是具有商業管理專業上的不確定性，可能引發溝通風險或導致產能管理失靈。	3	4	7	中介組織可加強與工作坊溝通共同經營品牌的策略，透過制度化的設計，排除人事與市場變動風險。

(風險評估乃依據主要利害關係人評量之結果，評估指標請參見婦權基金會發行之 2018 年 SRS 工具書)



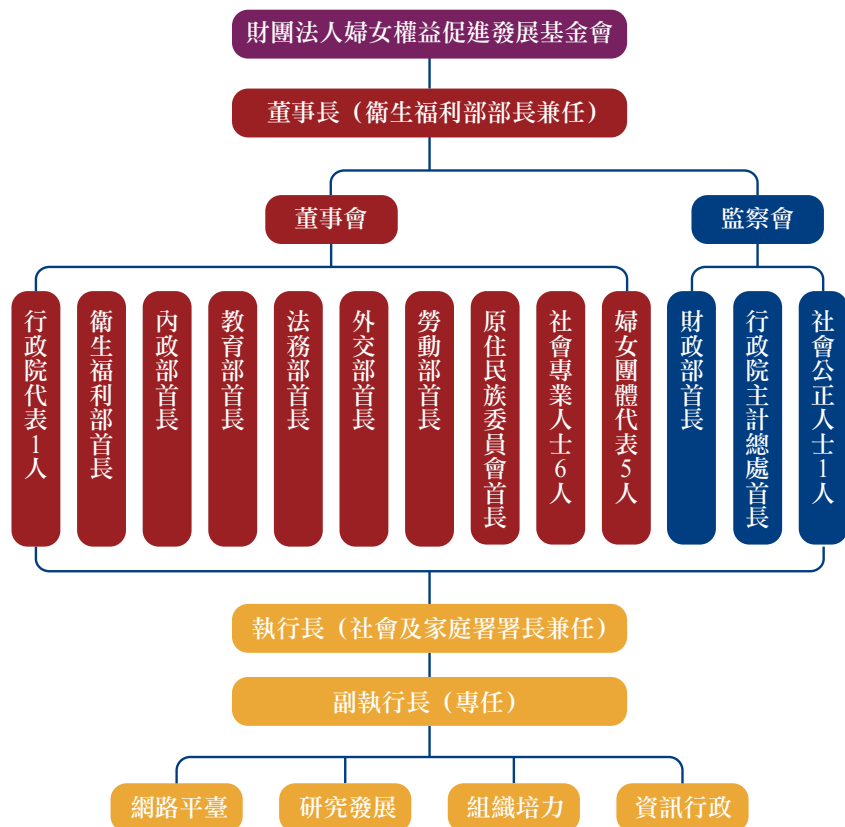
## 5. 組織結構和團隊

本計畫為財團法人婦女權益促進發展基金會年度計畫，基金會由行政院跨部會聯合組成並獨立執行。

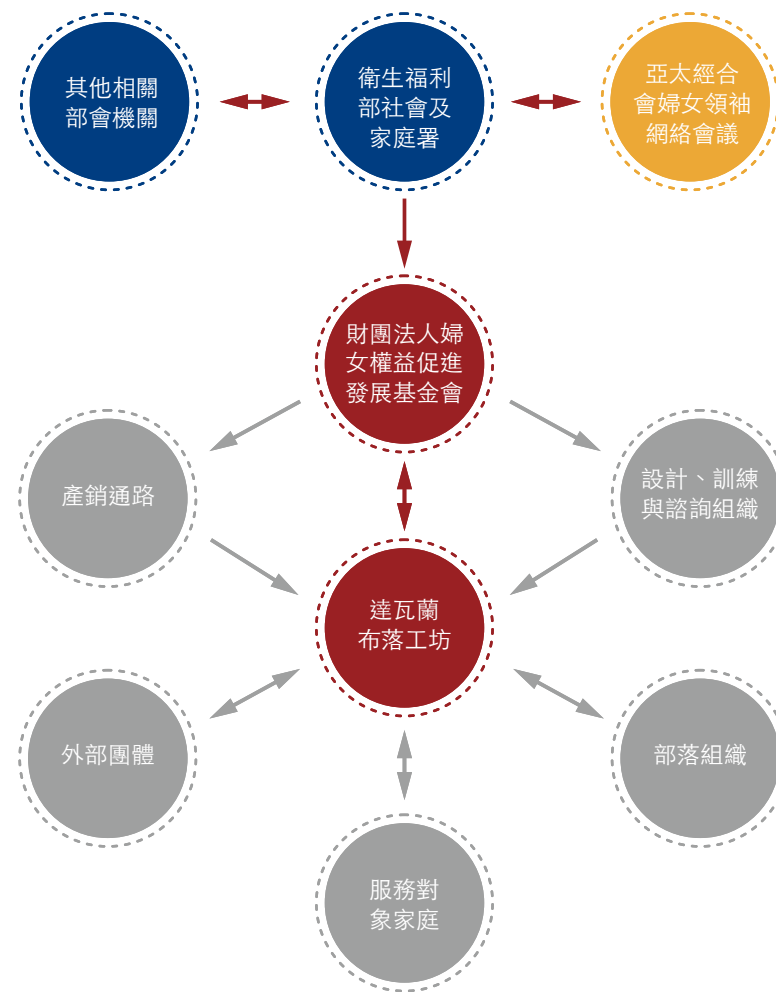


## 5.1 組織結構

本基金會設董事會，置董事十五至十九人組成，並由行政院院長就下列人員聘任之：行政院代表一人。內政部、教育部、法務部、外交部、衛生福利部、勞動部、原住民族委員會之首長七人。社會專業人士四人至六人。婦女團體代表三人至五人。監察人三人，由行政院選聘財政部、主計總處首長，及社會公正人士一人共同任之。本基金會董事長現由衛生福利部部長兼任，執行長由衛生福利部社會及家庭署署長兼任，並設專職副執行長一名。



## 5.2 合作夥伴與利害關係網絡



### 5.3 利害關係網絡合作模式



### 5.4 影響力網絡的源起與呈現



#### 亞太經合會婦女領袖網絡會議

源於亞太經合會（APEC）的聯合倡議活動，目標在聯合婦女團體及其利害關係人，提升整體社會的影響力。

#### 逢甲大學社會事業經營管理研究中心

逢甲大學社會事業經營管理研究中心的學術投入，呈現本計畫預期的社會影響力。





## Part C - 組織





## 6. 組織簡介

### 6.1 組織一般資訊

機構名稱	財團法人婦女權益促進發展基金會
組織地點	臺北市中正區杭州南路一段 15 號 9 樓
組織建立	86 年正式成立
分支	無
法律形式	基金會
聯繫方式	地址：臺北市中正區杭州南路一段 15 號 9 樓 電話：+886-2-2321-2100 # 122 傳真：+886-2-2321-2120 電子郵件：iwomenweb@wrp.org.tw 網站：http://www.iwomenweb.org.tw
章程或報告書連結	<a href="http://www.iwomenweb.org.tw/cp.aspx?n=0984A85A3A9A6677">http://www.iwomenweb.org.tw/cp.aspx?n=0984A85A3A9A6677</a>
註冊與會員	參見 <a href="http://www.iwomenweb.org.tw/MemberRegister.aspxn=D2FCCC341B146E1F&amp;sms=36A0BB334ECB4011">http://www.iwomenweb.org.tw/MemberRegister.aspxn=D2FCCC341B146E1F&amp;sms=36A0BB334ECB4011</a>
非營利狀態	無營利行為，所得免稅，接受捐贈； 參見 <a href="http://www.iwomenweb.org.tw/cp.aspx?n=0984A85A3A9A6677">http://www.iwomenweb.org.tw/cp.aspx?n=0984A85A3A9A6677</a>

### 人員結構與領導管理：

員工人數	105 年	106 年
副執行長	1	1
組長	4	4
研究員	8	9
專員	1	2
助理幹事	1	1
專案人力	4	5



## 計畫主持人：

### 黃鈴翔－基金會副執行長

主要工作：在政策平台倡議，並投身推動婦女與人權工作長達二十年，扮演跨領域溝通，計畫制訂與管理的角色。整合國內資源並引進國際能量，致力於提升臺灣的婦女權益與促進性別平等，持續地關懷臺灣婦女社會議題，堅定提升婦女經濟能力、透過婦女賦權達成包容永續社會的捷徑。

美國匹茲堡大學人力資源發展 碩士

中興大學 法商社會學系 學士

台灣國家婦女館 / 婦女權益促進發展基金會 副執行長

## 計畫主要執行者：

### 一、韓蕙琦－專案經理

主要工作：生產訓練

推動「原民合作工房」之選品規劃處理、產品設計研發、產品量產暨控管、訓練培力之規劃執行以及設計品影像處理。

### 二、林睿軍－研究員

主要工作：行銷品牌

透過「縣市婦女中心」進行品牌推廣行銷、通路經營管理、策展活動規劃、商品包裝規劃、行銷文本撰寫。

### 三、謝依君－會計人員

主要工作：財務庫存、財務登記、進出貨庫存管理。

人權  
Ending Human

人口販運可分為性剝削、勞力剝削與器官摘除。被害人可能是男人、女人、小孩、老人、殘障者、少數族群，但仍以女人和小孩為多。據聯合國的統計數據，全球每年約有60-80萬人被販運，其中80%是女性與兒童。為了保護及促進人權，2009年我國通過了《人口販運防制法》，分別以查緝起（Prosecution）、保護（Protection）、夥伴關係（Partnership）、參與（Participation）為四大策略，作為全面落實防制工作。

Human Trafficking is the... into slavery for sex exploitation or forced labor... According to UN, 600,000 to 800,000 people are trafficked across international borders... Human Trafficking... and to safeguard... (Prosecution) Protection, Prev... the fundament



## 6.2 組織治理

### 6.2.1 治理機制或董事會

財團法人婦女權益促進發展基金會由政府設立。基金會董事長現由衛生福利部部長兼任，執行長由衛生福利部社會及家庭署署長兼任。董事會為領導機構、監察會為監管單位；資金由內政部

逐年編列預算挹注；藉由基金會的成立，開啟一扇民間與政府對話的視窗，並建構一個婦女資源與資訊交流的中心。



01

#### 會議週期

董事會議每三個月召開乙次，如董事長認為有必要或有二分之一以上董事之提議，得召開臨時會議。



02

#### 董事會成員

本會置董事十五至十九人，由行政院院長就下列人員聘任之：行政院代表一人。內政部、教育部、法務部、外交部、衛生福利部、勞動部、原住民族委員會之首長。社會專業人士四人至六人。婦女團體代表三人至五人。前項第三款、第四款董事應就行政院性別平等會委員遴聘之。



03

#### 成員薪酬

成員未支薪



04

#### 機構並存

本會領導者為衛生福利部部長



## 6.2.2 監管機制或監事會

01

監察會。本會置監察人三人，由行政院選聘財政部、主計總處首長，及社會公正人士一人共同任之，掌理基金、存款之稽核，財務狀況之監督，決算表冊之查核事宜。

02

財政部首長、行政院主計總處首長、社會公正人士。監督機構人員為兼職。監督人並無投票權（投票權指選出董事會之董事長。）

03

三位監察人的職責相等，掌理基金、存款之稽核，財務狀況之監督，決算表冊之查核事宜。且受本會章程之約束。

04

本會外部監督機構：衛生福利部主管由政府捐助之財團法人監督小組。成員由衛生福利部綜合規劃司遴選該部各單位成員組成監督小組。

05

本會每年提報行政監督報告給上述機構，讓機構就報告內容給予書面建議。

## 6.2.3 利益衝突說明

本會並無治理、管理和監督角色重疊情形。

本會重要成員雖有擔任其他組織職務，但與本會在財務、個人或法律性質並無依賴關係。

本會組織中重要成員與「源」計畫利害關係人並無業務往來。

## 6.2.4 內控機制

組織內部每月進行會議，以「源」計畫執行、財務管理、成本控制、產品與服務產出、利害關係人狀況、風險管理與評估等進行研議與決策。

## 7. 財務和會計實務

右表為「孃」計畫收支，亦請參閱後續報表，說明如下：  
為達成基金會的願景與使命，

- 一、維持基金水平與擴大社會正向影響是基金運用在本社會企業商業模式的基本原則。
- 二、因此在不以獲利為目的的原則下，盡可能將盈餘回饋服務對象，以維持就業、創造收入與社會福祉。
- 三、為維持基金損益平衡與永續運作，本計劃除政府編列預算外，也積極自籌，開拓其他社會與商業資源。
- 四、或協同基金會內部其他資源共創分享。

## 105 年「孃」收查明細

科目	微型手工藝
銷貨收入-孃	1,120,746
銷貨成本-孃	-1,200,448
業務費(本會自籌)	-228,004
鐘點費-本會自籌	-28,000
臨時薪資-本會自籌	-3,000
租金支出-本會自籌	-15,000
差旅費-本會自籌	-38,134
交通費-本會自籌	-22,802
運費-本會自籌	-21,619
郵電費-本會自籌	-7,608
印刷廣告費本會自籌	-16,172
資訊維護-本會自籌	-2,400
餐點費-本會自籌	-4,920
雜項支出-本會自籌	-66,281
文具用品-本會自籌	-55
其他費用-本會自籌	-2,013
其他業務外收入	4,762
<b>105 年收支餘額</b>	<b>-302,944</b>

## 106 年「孃」收查明細

科目	微型手工藝
銷貨收入-孃	1,197,349
銷貨成本-孃	-840,293
業務費(本會自籌)	-494,197
鐘點費-本會自籌	-68,000
翻譯費-本會自籌	-500
臨時薪資-本會自籌	-12,400
租金支出-本會自籌	-6,000
差旅費-本會自籌	-56,518
交通費-本會自籌	-22,136
運費-本會自籌	-22,219
郵電費-本會自籌	-10,289
印刷廣告費-本會自籌	-90,040
資訊維護-本會自籌	-59,400
餐點費-本會自籌	-3,600
雜項支出-本會自籌	-140,830
其他費用-本會自籌	-2,265
<b>106 年收支餘額</b>	<b>-137,141</b>

## 7.1 帳務和會計

收支帳戶是主要帳務保存及紀錄的方法。

係依據商業會計法及商業會計處理準則中與財務報表編制有關之規定，暨企業會計準則公報及其解釋編製之首份財務報表。

建立財務報表之內部成員為財團法人婦女權益促進發展基金會董事長陳時中、執行長簡慧娟及會計薛淳雅。

審核年度帳戶人員為外部成員為日盛聯合會計師事務所簽證會計師陳青雲。



## 7.2 資產報表

**財團法人婦女權益促進發展基金會**  
資產負債表  
民國106年12月31日

單位：新台幣千元

資產	106年12月31日		105年12月31日		負債及淨值	106年12月31日		105年12月31日	
	金額	%	金額	%		金額	%	金額	%
<b>流動資產</b>					<b>流動負債</b>				
現金及存款類	35,907,337	3.41	48,574,370	4.58	應付帳款	293,762	0.03	218,266	0.02
應收票據	-	-	40	-	應付費用	4,725,183	0.45	6,273,471	0.59
應收帳款	16,236,281	0.17	6,945,180	0.65	其他流動負債	106,000	0.01	4,984,000	0.47
其他應收款	640,369	0.06	502,687	0.05	其他流動負債	115,675	0.01	115,985	0.01
銀行存款	8,293,932	0.31	2,748,045	0.29	流動負債合計	5,240,548	0.50	11,590,692	1.09
其他流動資產	62,372	0.01	55,912	0.01	負債合計	5,240,548	0.50	11,590,692	1.09
<b>流動資產合計</b>	<b>56,139,972</b>	<b>4.78</b>	<b>58,826,234</b>	<b>5.55</b>					
<b>非流動資產</b>					<b>淨值</b>				
基金投資	1,000,000,000	95.01	1,000,000,000	94.24	基金	1,000,000,000	95.01	1,000,000,000	94.25
不動產、廠房及設備	318,295	0.03	433,553	0.04	累積撥款	47,288,311	4.49	48,484,872	4.58
其他非流動資產	2,088,384	0.20	1,814,897	0.17	淨值合計	1,047,288,311	99.58	1,048,484,872	98.91
<b>非流動資產合計</b>	<b>1,030,386,679</b>	<b>95.24</b>	<b>1,052,248,450</b>	<b>94.45</b>					
<b>資產總計</b>	<b>1,086,526,651</b>	<b>100.00</b>	<b>1,061,074,724</b>	<b>100.00</b>	<b>負債及淨值總計</b>	<b>1,052,526,651</b>	<b>100.00</b>	<b>1,061,074,724</b>	<b>100.00</b>

董事長：

執行長：

會計：

**財團法人婦女權益促進發展基金會**  
資產負債預計表  
中華民國108年度

單位：新台幣千元

108年(前年)12月31日實際數	科目	108年12月31日預計數	107年(上年)12月31日預計數	比較增(減)數
<b>50,140</b>	<b>資產</b>	<b>51,768</b>	<b>53,295</b>	<b>-1,527</b>
29	現金	134	239	-105
35,878	銀行存款	41,596	47,313	-5,717
16,877	應收帳款	7,170	3,365	3,805
3,294	預付款項	2,794	2,293	501
62	其他流動資產	74	85	-11
<b>1,000,000</b>	<b>基金及投資</b>	<b>1,000,000</b>	<b>1,000,000</b>	<b>0</b>
1,000,000	基金	1,000,000	1,000,000	0
<b>318</b>	<b>不動產、廠房及設備</b>	<b>219</b>	<b>219</b>	<b>0</b>
1,208	資訊設備	1,208	1,208	0
-890	累計折舊-資訊設備	-889	-889	0
<b>2,089</b>	<b>其他資產</b>	<b>2,085</b>	<b>2,100</b>	<b>-15</b>
2,089	存出保證金	2,085	2,100	-15
<b>1,052,527</b>	<b>資產合計</b>	<b>1,054,072</b>	<b>1,055,614</b>	<b>-1,542</b>
<b>5,125</b>	<b>負債</b>	<b>6,683</b>	<b>8,239</b>	<b>-1,556</b>
5,019	應付款項	5,354	5,688	-334
106	預收帳款	1,329	2,551	-1,222
<b>116</b>	<b>其他負債</b>	<b>103</b>	<b>89</b>	<b>14</b>
116	代收帳款	103	89	14
<b>5,241</b>	<b>負債合計</b>	<b>6,786</b>	<b>8,328</b>	<b>-1,542</b>
<b>1,000,000</b>	<b>淨值</b>	<b>1,000,000</b>	<b>1,000,000</b>	<b>0</b>
300,000	創立新基金	300,000	300,000	0
700,000	捐贈基金	700,000	700,000	0
<b>47,288</b>	<b>累積撥款</b>	<b>47,288</b>	<b>47,288</b>	<b>0</b>
47,288	累積撥款	47,288	47,288	0
<b>1,047,288</b>	<b>淨值合計</b>	<b>1,047,288</b>	<b>1,047,288</b>	<b>0</b>
<b>1,052,527</b>	<b>負債及淨值合計</b>	<b>1,054,072</b>	<b>1,055,614</b>	<b>-1,542</b>

註：107年預計數係配合實際狀況調整。 - 45 -

## 7.3 收入與支出

**財團法人婦女權益促進發展基金會**  
收入明細表  
中華民國108年度

單位：新台幣千元

前年度決算數	科目名稱	本年度預算數	上年度預算數	說明
7,040	委辦收入-APCC性別意識計畫	4,000	7,000	行政院性別平等APCC性別意識計畫。
4,769	委辦收入-台灣國家婦女委員會秘書會理事	4,000	4,000	財團法人台灣國家婦女委員會秘書會理事會理事。
474	委辦收入-單地地方計畫	500	700	衛生福利部社會政策及家庭署-單地地方計畫。
0	委辦收入-地方地方政府推廣婦女福利政策等計畫	500	0	衛生福利部社會政策及家庭署-地方地方政府推廣婦女福利政策等計畫。
630	委辦收入-參與社會企業世界論壇籌備計畫SERF	0	0	財團法人社會企業世界論壇籌備計畫SERF。
1,980	委辦收入-婦女經濟賦權地方工作MOCTT	0	2,500	105年辦理MOCTT。
846	委辦收入-婦女經濟賦權地方工作MOCTT	0	0	105年辦理MOCTT。
<b>4,300</b>	<b>民間補助收入</b>	<b>5,300</b>	<b>500</b>	
500	補助收入-婦女議題深度研討系列講座計畫	300	500	財團法人臺灣婦女權益促進發展基金會-婦女議題深度研討系列講座計畫。
3,760	補助收入-新住民女性創業加速計畫	5,000	0	財團法人新住民女性創業加速計畫-婦女議題深度研討。
<b>1,232</b>	<b>銷售收入</b>	<b>1,235</b>	<b>2,130</b>	
35	銷售收入-書籍	35	150	非基金會出版書籍收入。
1,197	銷售收入-帳	1,500	2,000	非基金會出版型電子媒體銷售收入。
<b>9,839</b>	<b>其他業務收入</b>	<b>10,863</b>	<b>10,888</b>	
9,572	基金孳息收入	10,580	10,600	105年基金孳息利率1.05%-1.05%。
267	利息收入	283	288	累積轉帳存款利息收入。
<b>0</b>	<b>業務外收入</b>	<b>80</b>	<b>80</b>	
0	其他業務外收入	80	80	補助款撥轉數額及其他收入。
<b>47,930</b>	<b>總計</b>	<b>46,833</b>	<b>46,227</b>	

**財團法人婦女權益促進發展基金會**  
支出明細表  
中華民國108年度

單位：新台幣千元

前年度決算數	科目名稱	本年度預算數	上年度預算數	說明
<b>50,129</b>	<b>業務支出</b>	<b>46,833</b>	<b>46,227</b>	
<b>17,069</b>	<b>勞務成本-政府補助</b>	<b>20,455</b>	<b>18,909</b>	
<b>2,709</b>	<b>公益慈善計畫(補助)</b>	<b>2,400</b>	<b>3,100</b>	本計畫係以促進婦女福利及改善婦女生活品質為目的，由衛生福利部社會政策及家庭署補助。
1,336	研人費用	1,377	1,377	本計畫研人費用：衛生福利部社會政策及家庭署補助計畫。
1,373	業務費	1,023	1,723	本計畫業務費：衛生福利部社會政策及家庭署補助計畫。
1,112	UN-WCO-CSDP國際參與計畫(補助)	1,180	980	本計畫業務費：外交部國際化、本會補助計畫。
1,112	業務費	1,180	980	本計畫業務費：外交部國際化、本會補助計畫。
<b>4,323</b>	<b>農村婦女地方計畫(補助)</b>	<b>5,000</b>	<b>5,000</b>	
818	研人費用	1,412	1,390	本計畫業務費：行政院農業委員會補助計畫。
3,505	業務費	3,588	3,600	本計畫業務費：行政院農業委員會補助計畫。
<b>5,102</b>	<b>職業宣導計畫(補助)</b>	<b>3,196</b>	<b>4,000</b>	
5,102	業務費	3,196	4,000	本計畫業務費：衛生福利部社會政策及家庭署補助計畫。
<b>2,608</b>	<b>社會企業創業及發展計畫(補助)</b>	<b>3,805</b>	<b>2,990</b>	
456	研人費用	500	473	本計畫業務費：衛生福利部社會政策及家庭署補助計畫。
2,152	業務費	3,305	2,517	本計畫業務費：衛生福利部社會政策及家庭署補助計畫。
<b>434</b>	<b>婦女議題區域協力計畫(補助)</b>	<b>0</b>	<b>600</b>	
434	業務費	0	600	本計畫業務費：衛生福利部社會政策及家庭署補助計畫。
<b>353</b>	<b>台北國際會議計畫(補助)</b>	<b>400</b>	<b>380</b>	

## 7.4 財務狀況和計畫

財團法人婦女權益促進發展基金會  
現金流量預計表

中華民國108年度 單位：新臺幣千元

項 目	預 算 數	說 明
<b>營業活動之現金流量</b>		
稅前淨額(細軸)	0	
利息股利之調整	-10,863	
未計利息股利之稅前淨額(細軸)	-10,863	
調整非現金項目	-5,837	
折舊費用	0	
應收款項增加	-3,805	
預付款項增加	-501	
其他流動資產減少	11	
應付款項減少	-334	
預收款項減少	-1,222	
代收款項增加	14	
未計利息股利之現金流入(流出)	-16,700	
收取利息	10,863	
營業活動之淨現金流入(流出)	-5,837	
<b>投資活動之現金流量</b>		
存出保證金減少	15	
投資活動之淨現金流入(流出)	15	
<b>籌資活動之現金流量</b>		
籌資活動之淨現金流入(流出)	0	
現金及約當現金之淨增(淨減)	-5,822	
期初現金及約當現金	47,552	
期末現金及約當現金	41,730	

- 34 -

財團法人婦女權益促進發展基金會  
淨值變動預計表

中華民國108年度 單位：新臺幣千元

科 目	上 年 度 餘 額	本 年 度 增 ( 減 ) 數	截 至 本 年 度 餘 額	說 明
<b>基金</b>	<b>1,000,000</b>	<b>0</b>	<b>1,000,000</b>	
創立基金	300,000	0	300,000	
捐贈基金	700,000	0	700,000	
<b>累積餘絀</b>	<b>47,286</b>	<b>0</b>	<b>47,286</b>	
累積餘絀	47,286	0	47,286	
<b>合 計</b>	<b>1,047,286</b>	<b>0</b>	<b>1,047,286</b>	

- 35 -





## 致謝辭

莫拉克風災後，婦權基金會的「娘」計畫進入禮納里大社部落裡一處剛落成的工作空間，為它創造了無可取代的價值—回家的溫暖與希望。它讓我們無法想像，如果沒有這個計畫，這個部落如今還好嗎？我們甚至找不到立場去感謝誰，因為這一切劇痛之後的美好，都是在這份報告之前就成就了一我們報告團隊外一群默默奉獻的計畫關係人共創分享的結果。所以我們決定不去計算每一塊錢的投入產出與成果影響間諸多的假設關係。對於我們看見與聽見的，這樣做冰冷了些。就國內第一份SRS報告書來說，就是以問題為核心，如實地還原其基本架構與精神：以透明責信的原則，嚴謹鋪陳的邏輯，簡單精準的數字，關鍵動人的事件來協助故事自身，讓成果重現在人們可理解、能感動的敘事現場裡。如果沒有衛生福利部社會及家庭署與婦女權益促進發展基金會的信任與支持，如果不是大社部落嬭嬭與織布達人們包容我對排灣文化的無知與無禮，如果我那些可憐學生沒有被我的「善意」鼓舞，勇敢地克服頭上虎頭蜂、腳下百步蛇的恐懼在部落長期蹲點，這些壓在排灣石板廢墟間的故事不會被更多人看見！

感恩！

汪浩

逢甲大學 社會事業經營管理研究中心

## SINGELA

來自排灣族的植物繡  
紋 用以祝福配戴者  
身體健康 病痛不侵



書名：娘計畫之社會影響力報告 - 大社部落的改變  
 出版機關：財團法人婦女權益促進發展基金會  
 發行人：陳時中  
 監製：衛生福利部社會及家庭署  
 編審：簡慧娟、黃鈴翔、李芳瑾、韓蕙琦  
 企畫：黃鈴翔、廖慧文  
 統籌：汪浩  
 地址：臺北市 10058 中正區杭州南路一段 15 號 9 樓  
 電話：(02)2321-2100

主編：汪浩  
 撰文：涂友均、林岱葦、楊喻捷、沈佩萱  
 美編：前思爾設計有限公司

中心地址：臺中市 40724 西屯區文華路 100 號 - 商學大樓 902 室

中心電話：(04)2451-7250 轉 4367

出版日期：2018 年 12 月初版

ISBN：

GPN：



